

# 优惠卡使用说明

## 一、写入学生购票信息

### 1. 安装软件

搜索 [www.stcard.cn](http://www.stcard.cn)，点击“资料下载”，下载“学生购票优惠卡防伪系统（全新安装使用）”，本软件为免安装软件，直接运行 KhTagTrain.exe，打开软件，如图 1 主窗口。



图 1 学生购票优惠卡防伪系统软件

### 2. 设置学校名称

点击“系统设置/学校信息设置”，或系统自动弹出如图 2 所示界面。学校名称“东北师范大学”，学校地址“长春”（如无法选择，需手动输入“长春”），入学时间和学制需根据实际情况填写，格式如图 2 所示。

学校名称: [输入框]

学校地址: [下拉菜单] [单选按钮: 单地址] [单选按钮: 多地址] [多地址选择]

入学时间: [2021/ 9/ 1] 学制(年): [4] 系统数据校正(K)

学生数据来源: [单选按钮: 导入本地数据] [单选按钮: 下载云端数据] [单选按钮: 实时云端数据]

授权证书: [下拉菜单] [选择(S)]

通讯超时: [5000] 毫秒

学校名称: 1、优惠卡在发放给学校时，已经写入了学校名称并锁定！  
2、如果此处设置的学校名称与优惠卡中的学校名称不一致，软件将禁止写入。

学校地址: 1、购票区间(学校)，学校所在地的标准火车站站名，多校区地址以“.”区分。  
2、存在多个校区时，学校地址中以“.”对多校区对应地址进行区分。

学生数据来源: 1、导入本地数据: 导入已整理的本地学生数据 (Excel格式)！  
2、下载云端数据: 下载通过微信注册、录入的云端学生数据！  
3、实时云端数据: 直接调用通过微信注册、录入的云端学生数据！  
4、授权证书: 为了保证云端数据的安全，在使用“下载云端数据”及“实时云端数据”功能时，必须使用软件开发方提供的“授权证书”。

通讯超时: 网络不畅通时，数据通信等待的最长时间间隔 (毫秒)。

[保存(S)] [关闭(C)]

图 2 设置学校名称

### 3.识别器与计算机连接

打开识别器，选择识别器主菜单上的 2、“发卡”，再按“确认”按钮。识别器液晶屏将显示“联接计算机”。

注意：每次启动软件，或者重新打开识别器电源之后，都必须执行计算机与识别器的连接操作。

### 4. 学生数据导入

(1) 在软件中点击“数据导入”菜单，如图 2。



图 3 导入数据

将“《研究生申请办理优惠卡信息表》”导入本系统数据库中，从而在写入各个学生的信息时，可直接从数据库中查询相应的学生基本信息，避免逐个输入学生购票信息。

(2) 点击“选择”按钮，选择需要导入的学生信息文档，该文档应为 Excel 文档。点击“导入”。点击导入数据格式要求如下：序号、学号、学制的格式为数值（1、12、123 等且无小数位“数值”）；身份证号、学生姓名、家庭住址、学校名称的格式为：文本；入学时间的格式为：日期（如 2021/09/01）可以参照学生信息模板。姓名、购票区间（家庭）、购票区间（学校）：最大长度为 8 个汉字；购票区间（家庭）为学生家庭所在地的标准火车站名，参考系统菜单“数据导入”火车站站名字典；购票区间（学校）为长春。

注意：数据格式必须按要求才能成功导入，否则提示导入失败。

## 4. 新卡发行

(1) 在软件中单击“新卡发行”菜单，如图 3。

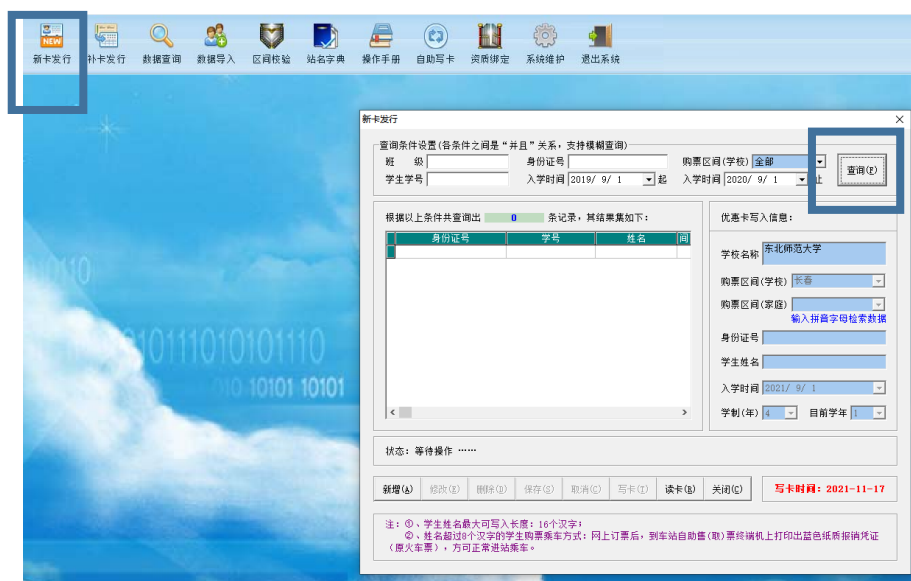


图 4 新卡发行

(2) 点击查询，输入查询条件如身份证号码或学号可以准确定位到某个学生。选中将要发行的学生记录，将优惠卡置于识别器的感应区，单击“写卡”按钮，在窗口的左下角会以蓝色显示写卡的结果。在写卡成功之后，该学生的信息将从列表中消失，如果需要更改，可到“补卡发行”中进行操作。

(3) 点击“读卡”按钮，可读出优惠卡内的信息，用于查验优惠卡是否有效。

## 二、优惠卡粘贴及充值

### 1. 优惠卡粘贴方法

(1) 操作人员需仔细将优惠卡贴在学生证内页相应位置上。

(2) 操作员在粘贴的过程中，请将卡小心压平，使之紧贴、粘牢，不易剥离。

(3) 一旦粘贴，请勿撕揭，否则将损坏优惠卡。

(4) 购票和充值时，学生证中请勿夹带其他金属物及其它感应卡（如二代身份证），以免影响识别器读写优惠卡。

## 2. 充值准备工作

(1) 将识别器放于平整的工作台面。

(2) 插好识别器电源线或装好 4 节 5 号干电池。打开识别器的电源开关。

(3) 识别器进行自检，自检顺利完成后，液晶显示屏显示如图 7 所示。

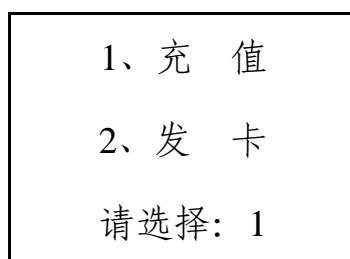


图 5 识别器主菜单

## 3. 优惠卡充值

优惠卡以年为单位进行充值，每次充值之后可购票次数变为 4 次。当可购票次数为 0 时优惠卡必须“充值”才能继续使用。

(1) 当进入如图 5 所示识别器主菜单之后，按“确认”键进入充值操作。

(2) 进入充值待机状态，液晶显示屏显示“放置优惠卡”。

(3) 将待充值的贴有优惠卡的学生证放置在识别器的感应区。

(4) 如果优惠卡中写入了学生乘车信息，液晶显示屏则显示学生的乘车信息。

（5）按“确认”按钮，充值成功，液晶屏显示相应信息（无论卡中是否有剩余乘车次数，每充值一次，可购票次数都变为 4 次）

（6）若优惠卡的可充值次数已用完，识别器将不允许再充值，液晶屏显示“可充值次数为 0”。

（7）至此，一张优惠卡充值顺利完成！

注意：优惠卡充值时，识别器可以不与电脑连接。